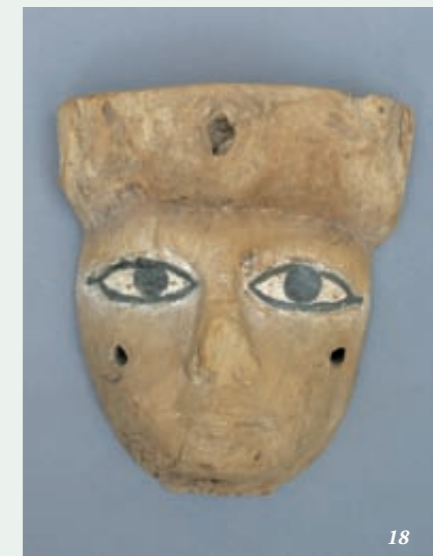


BRISSONNEAU

ARCHÉOLOGIE



ARTS D'ASIE

ARTS PREMIERS

EXPERT :

M. JEAN-CLAUDE ALBA

SAMEDI 10 OCTOBRE 2009

BRISSONNEAU

Société de Ventes Volontaires aux enchères publiques (agrément n° 2002-427)

4, rue Drouot - 75009 PARIS - Tél. 01 42 46 00 07 - Fax 01 45 23 33 21

Actualité des ventes et catalogues en ligne par inscription à la *Newsletter* sur www.brissonneau.net



113



68



96



106



126



83



122



135



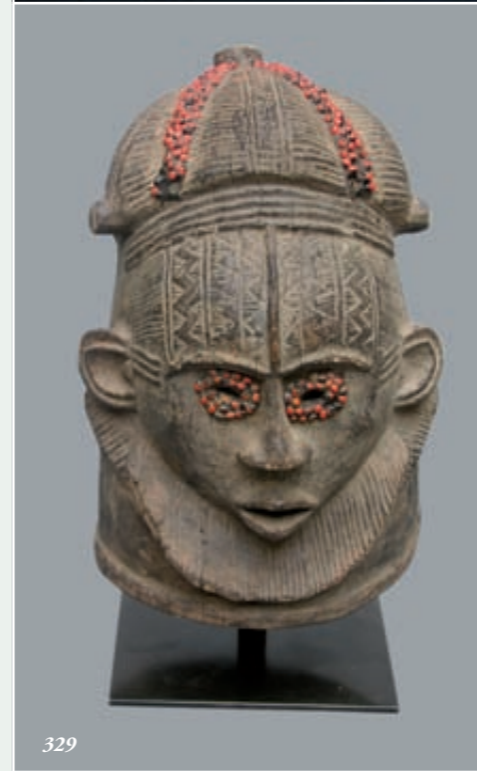
133



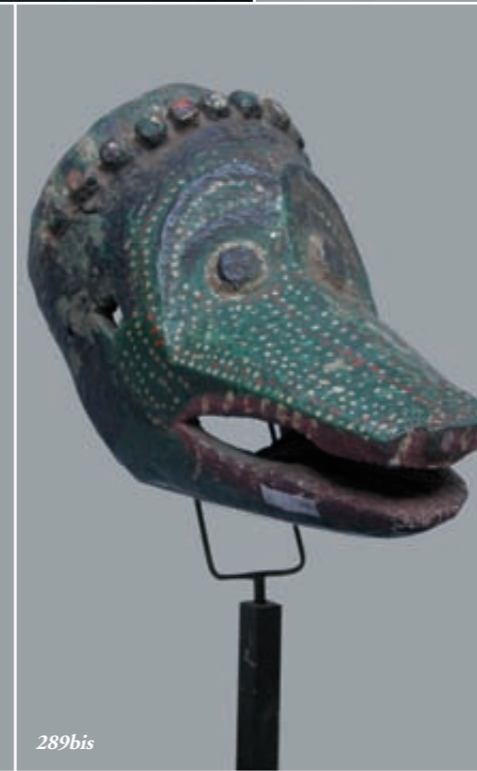
81



381 - 388 - 390



329



289bis



311



314 - 316 - 321



289

BRISSONNEAU

Ancienne étude de Y. de CAGNY

Commissaire-Priseur

Société de Ventes Volontaires aux enchères publiques (agrément n° 2002-427)

4, rue Drouot - 75009 PARIS
Tél. 01 42 46 00 07 - Fax 01 45 23 33 21

VENTE AUX ENCHERES PUBLIQUES

SAMEDI 10 OCTOBRE 2009 à 14H

DROUOT RICHELIEU – SALLE 9

9, rue Drouot 75009 Paris – Tél : 01 48 00 20 09

ARCHEOLOGIE MEDITERRANEENNE

ARCHEOLOGIE CHINOISE

ARTS D'ASIE

Porcelaine chinoise XVIIIe et XIXe siècles,
flacons tabatières, jades, ivoires

ART PRECOLOMBIEN

ARTS PREMIERS

AFRIQUE ET OCEANIE

Expert

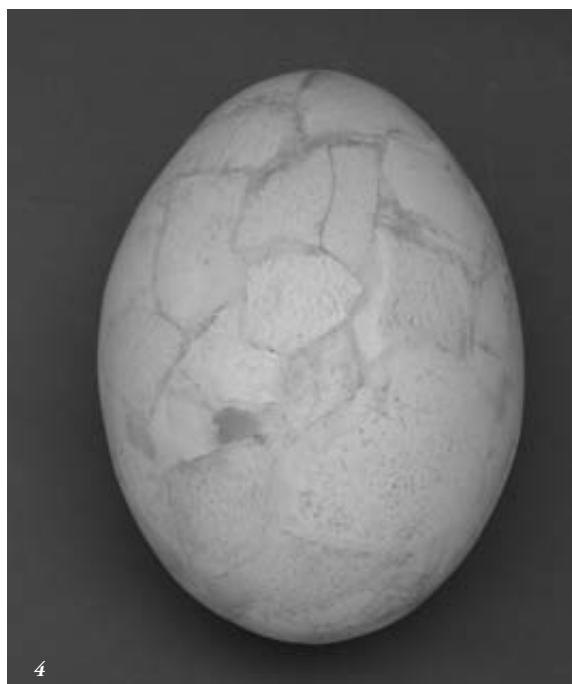
Mr Jean-Claude ALBA

Tél : 06 08 64 09 97

EXPOSITIONS PUBLIQUES :

Vendredi 9 octobre de 11H à 18H et samedi 10 octobre de 11H à 12H

ARCHEOLOGIE MEDITERRANEENNE



MINERAUX ET FOSSILES

- 1 Ensemble de six MINÉRAUX dont améthyste, quartz et rose des sables. 20/40
- 2 DENT DE MOSASAURE comportant six dents. Période du Crétacé. L : 8,5cm 50/60
- 3 Fragment de MACHOIRE DE MOSASAURE comportant six dents. Période du Crétacé. 80/100
- 4 OEUF recomposé d'AEPYORNIS MAXIMUS provenant de Madagascar. A l'origine, cette autruche géante dite « oiseau-éléphant » mesurait près de trois mètres et pesait environ 500 kilos ; elle a disparu au XVI^e siècle. H : 30cm 1.200/1.800
Voir la reproduction
- 5 Ensemble de SIX DENTS de requins fossilisés du Crétacé. 60/80
- 6 Ensemble de SIX DENTS fossilisées de bébé requin du Crétacé. 50/60
- 7 TRILOBITE Andalousiana Cambrien. Diam : 20cm 100/150

PREHISTOIRE

- 8 Lot composé de POINTES DE FLÈCHES en silex finement taillé. Epoque Néolithique. 80/100
- 9 Lot composé de POINTES DE FLÈCHES du Néolithique de diverses tailles. 80/100
- 10 Ensemble de douze POINTES DE FLÈCHES en silex taillé de formes diverses. Epoque Néolithique. De 2,8 à 4,2cm 100/120
- 11 Ensemble de cinq POINTES DE FLÈCHES en silex taillé du Néolithique. 30/40

- 12 GOUGE en silex caramel. Epoque Néolithique. L : 10,5cm 40/60
- 13 BI-FACE taillé en jaspe vert. Période du Néolithique. L : 14cm 40/60
- 14 GOUGE en silex caramel. Période du néolithique. L : 10cm 40/60
- 15 GOUGE en silex beige foncé. Période du Néolithique. L : 9,5cm 40/60
- 16 CISEAU poli en grès sombre. Période du Néolithique. L : 14,5cm 40/60
- 17 Lot comprenant MEULES ET MOLETTES en grès ou en pierre dure. 80/100

ANTIQUITES EGYPTIENNES

- 18 MASQUE DE SARCOPHAGE en bois destuqué. Nombreuses chevilles de fixation d'origine. Basse Epoque. H : 36cm 300/400
Voir la reproduction en 1^{re} de couverture
- 19 Lot composé de SEPT OUSHABTIS miniatures en émail fritte bleu turquoise. Epoque Ptolémaïque. H : 5,5cm 200/300
- 20 OUSHABTI miniature en émail fritte verte. Epoque Ptolémaïque. H : 5,5cm 50/60
- 21 OUSHABTI en terre cuite beige. Basse Epoque. H : 5cm 30/50
- 22 OUSHABTI en émail fritte comportant des traces d'inscriptions. Epoque Ptolémaïque. (Restaurations). H : 10cm 120/150
- 23 OUSHABTI en email fritte vert foncé comportant un registre inscrit en relief. Basse-Epoque. H : 10cm 200/250
- 24 MASQUE DE SARCOPHAGE en bois raviné et anciennement stuqué ; les yeux ont été restaurés. Basse-Epoque. H : 21cm 1.000/1.200

ANTIQUITES GRECQUES

- 25 VASE GLOBULAIRE orné de deux anses, la panse est décorée de cercles concentriques rouges et noirs et une frise de svastikas orne la partie basse. DAUNO-MESSAPIEN, Ve – IV^e siècle av J-C. H : 13cm 300/350
- 26 VERSEUSE à anse attique en céramique vernissée noire. Vers le Ve siècle av J-C. H : 21cm (Usures visibles) 100/150
- 27 TÊTE de jeune femme portant un chignon en terre cuite. Période Hellénistique. III^e siècle av J.C. H : 3,6cm 200/300
- 28 PICHET miniature en terre vernissée noire (probablement un jouet d'enfant). Grande Grèce, IV^e siècle av J.C. H : 7,5cm 80/100
- 29 ASKOS en terre cuite beige à décor géométrique de couleur brune. Grande Grèce, DAUNO-MESSAPIEN, Ve siècle av J-C. L : 11cm 200/300

- 30 Lot composé de diverses TERRES CUITES de l'Epoque Néolithique à l'Epoque Romaine. 150/200
- 31 Lot composé de deux OBJETS en terre cuite de style antique et d'un lot de tessons. 50/60
- 32 Ensemble de trois LAMPES À HUILE romaines. (Cassées) 60/80
- 33 Lot composé de onze copies de LAMPES À HUILE. 50/60
- 34 AMPHORISQUE à anses en terre cuite rosée et décorée de dessins géométriques. Chypre, IIe Millénaire av J-C. H : 15cm 150/200

ANTIQUITES ROMAINES

- 35 Petit VASE en verre irisé à goulot tubulaire. Epoque Romaine. H : 4,5cm 40/50
Joint : un fragment en marbre d'un carreau Byzantin.
- 36 Ensemble de TROIS PIÈCES EN TERRE CUITE comprenant : une coupe en sigillée romaine et deux cruches à anses Romano-byzantine. H : 18cm 80/100
- 37 Lot de QUATRE LAMPES À HUILE, l'une d'elles est ornée de motifs. Epoque Romaine. 80/100
- 38 COUPE ET COUVERCLE en terre cuite beige. Gangue de fouille, Epoque Etrusque. Diam : 13 et 16cm 50/80
- 39 Lot de deux FOURNEAUX de pipe en terre cuite. Epoque Romaine. 20/30
- 40 Grande BOUTEILLE à fond plat, le col tubulaire. Irisations. Epoque Romaine. (Accident) H : 19cm 250/300
- 41 BALSAMAIRE piriforme à col tubulaire irisé. Epoque Romaine, état intact. H : 15cm 250/300

- 42 BALSAMAIRE en terre cuite rosée (flacon à parfum). H : 14cm 100/120
- 43 Ensemble composé de SIX BOUCLES D'OREILLES en bronze ajouré. Epoque Romaine tardive. Dim : de 3 à 5,5cm 300/400
- 44 Petit CRUCIFIX en bronze à patine verte. Epoque Romano-bizantine. H : 2,5cm 80/120
- 45 Lot composé de trois LAMPES À HUILE de style Roman. 30/50

PROCHE ORIENT

- 46 ETENDARD en bronze composé de deux lions, la gueule ouverte, dressés et affrontés sur un support en forme de bouteille tronconique. Luristan, IXe – VIIe siècle av J-C. H : 16cm (Dépatiné) 300/400
- 47 GRELOT ajouré en forme de grenade en bronze à patine verte. Marlik, art d'Amlash ; début du Ier Millénaire av J-C. L : 7,5cm 60/80
- 48 COLLIER composé de pierres oblongues et de pendeloques de différentes tailles. Ve – IIIe Millénaire av J-C. 250/300
- 49 TABLETTE CUNÉIFORME inscrite sur les deux faces relatant un texte commercial. IIe Millénaire av J-C. (Etat intact) Dim : 4,2x3,8cm 300/400

DIVERS

- 50 Ensemble comprenant un MORTIER en pierre dure du Népal, une FIGURE en bronze de style oriental et une CRUCHE en terre cuite. 100/120
- 51 LINGHAM miniature (symbole phallique) en pierre grise et rouge pour le sommet. Inde. H : 2,6cm 40/50

ARCHEOLOGIE CHINOISE

PALEONTHOLOGIE

- 52 PLAQUE DE FOSSILE Crinoïde Tromacrinites appelé aussi « *lys des mers* ». Seconde Ere. H : 22cm – L : 39cm 300/400

NEOLITHIQUE

(II^{ème} millénaire av.J.C.)

- 53 Partie de MACHOIRE d'éléphant fossilisée. L : 20cm 300/400

ORDOS – ART DES STEPPE

- 54 OIE couchée en bronze à patine verte. L : 6cm 350/400
- 55 PLAQUE DE CEINTURE représentant un animal céleste sur son cheval à six pattes, en bronze à patine verte et rouge. H : 5,5cm 100/200
- 56 DEUX PETITS MASQUES en bronze à patine verte et brune et traces de dorure. L : 4,5cm 400/500

ROYAUMES COMBATTANTS

(480-220 av.J.C.)

- 57 MONNAIES en forme de couteau, en bronze à patine verte et rouge. H : 13cm 120/150
- 58 VASE JUE tripode en bronze à patine vert, la panse à décor en relief de motifs de Tao-Tie inscrits dans des réserves d'idéogrammes archaïques. H : 18cm 500/700

DYNASTIE DES HAN

(206 av. J.C. – 220 ap. J.C.)

- 59 BÉLIER debout en terre cuite grise et traces d'engobe. H : 16cm 200/300
- 60 BÉLIER couché en terre cuite rose et traces d'engobe. H : 10cm 100/150
- 61 Ensemble de CINQ MONNAIES en forme de coquillage en bronze à patine verte et rehauts de dorure. L : 2,5cm 250/300
- 62 Grand POT SUR SOCLE figurant un lotus en bronze à patine verte et rouge. H : 16cm 600/800
- 63 VASE GUAN à anses, décoré de spirales incisées, en terre cuite grise à patine brune. H : 17cm 350/400
- 64 DANSEUSE en mouvement en terre cuite grise à engobe et polychromie. (Restaurations). H : 41,5cm
Test de thermoluminescence 1.000/1.500
- 65 PENDENTIF en jade représentant un dragon. H : 5,5cm 400/500
- 66 DISQUE BI en jade. Diam : 9cm 600/800
- 67 SERVITEUR agenouillé en terre cuite grise à engobe et polychromie. H : 18,5cm 300/400
- 68 DAME DE COUR debout les mains jointes, vêtue d'un chapeau et d'une longue robe ; en terre cuite grise à engobe et polychromie. (Restaurations). H : 37cm
Test de thermoluminescence 5.000/7.000
Voir la reproduction en 2^{me} de couverture
- 69 TÊTE DE CHEVAL en terre cuite grise à traces d'engobe et de polychromie. H : 11,5cm 200/300
- 70 Vase HU couvert à décor de volutes en terre cuite grise à engobe et polychromie. H : 30cm 200/300
- 71 Petit COCHON couché en terre cuite à engobe et traces de polychromie. L : 13,5cm 400/500
- 72 PUIITS de forme carrée, incisé sur chaque côté de losanges réguliers, en terre cuite grise à patine brune. Diam : 16cm 300/400
- 73 DAME DE COUR agenouillée vêtue d'une robe à traîne et aux longues manches, en terre cuite grise à engobe. H : 14,5cm 400/500
- 74 CAVALIER assis en terre cuite grise à engobe et polychromie. Restaurations. (Le cheval a disparu). H : 57cm 1.000/1.500
- 75 BASSIN de forme carrée avec huit canards en terre cuite à glaçure verte irisée. L : 27,5cm 600/800
- 76 Paire de POULES debout, en terre cuite grise à engobe et polychromie. L : 13cm 400/600
- 77 Petit VASE COCON ciselé et décoré de cercles concentriques en terre cuite grise à patine brune. L : 22cm 500/600
- 78 Ensemble composé d'un orchestre DE HUIT MUSICIENNES ET DANSEUSES dans des postures différentes ; en terre cuite grise à engobe et traces de polychromie. Chine, époque Han. H : env. 16cm chacune
Test de thermoluminescence 2.000/3.000
Ref : « Spirit of Han ». S. Asian Ceramic Society. Singapore, 1991, n° 51.

DYNASTIE DES WEI DU NORD

(368 av. J.C. – 535 ap. J.C.)

- 79 DIGNITAIRE debout, vêtu d'un long manteau bleu cachant ses mains, sa robe décorée d'un liseré vertical polychrome ; en terre cuite à engobe. H : 30cm 300/400
- 80 GUERRIER debout en terre cuite grise à engobe et polychromie. H : 25cm 600/800
- 81 Rare CHARIOT tiré par un buffle, orné de multiples ornements ; en terre cuite grise à engobe et polychromie. (Restaurations) H : 23cm L : 35cm
Test de thermoluminescence 6.000/8.000
Voir la reproduction en 3^{me} de couverture
- 82 Petit DIGNITAIRE debout les mains jointes, en terre cuite grise à engobe et polychromie. H : 17,2cm 600/800
- 83 IMPORTANT CHEVAL caparaçonné à l'arrêt sur une terrasse, la bouche ouverte, portant de nombreux ornements sur la tête, l'encolure et la croupe, son tapis de selle largement évasé sur les côtés, en terre cuite grise à engobe et polychromie. (Restaurations) H : 55cm L : 47cm
Test de thermoluminescence 6.000/8.000
Voir la reproduction en 2^{me} de couverture
- 84 GUERRIER debout en terre cuite grise à engobe et polychromie. (Manque son arme) H : 21cm 300/400
- 85 CAVALIER casqué en armure, assis sur sa monture, en terre cuite grise à engobe et polychromie. (Restaurations). H : 30,5cm L : 23,5cm
Test de thermoluminescence 800/1.000
Voir la reproduction
- 86 GUERRIER debout en terre cuite grise à engobe et polychromie. H : 24,5cm 300/400





- 87 IMPORTANT CHEVAL caparaçonné à l'arrêt sur une terrasse, portant de nombreux ornements sur la tête, l'encolure et la croupe, son tapis de selle tombant largement sur les côtés, en terre cuite ocre à engobe et polychromie. (Restaurations) H : 36,5cm L : 30,5cm
Test de thermoluminescence 3.000/4.000
Voir la reproduction

- 88 PORTE-ÉTENDARD debout, les mains jointes, vêtu d'un grand manteau, en terre cuite grise à engobe et polychromie. H : 23cm 200/300



- 89 DAME DE COUR en terre cuite grise avec restes d'engobe. Elle pose ses deux mains sur sa jambe fléchie. Epoque Wei du Nord. H : 15cm (Tête amovible) 300/400
- 90 GROUPE familial composé de quatre personnages s'afférant aux tâches ménagères ; en terre cuite grise et traces de peinture. Epoque Wei du Nord.
 H : de 13,5 à 19cm 700/900

SIX DYNASTIES

(420 – 589 ap. J.C.)

- 91 DAME DE COUR debout, la coiffe en double chignon, en terre cuite grise à engobe et polychromie.
 H : 23cm 400/500
- 92 DAME DE COUR debout, la coiffe en éventail, en terre cuite à engobe et polychromie. H : 24,5cm 400/500
- 93 JARRE COUVERTE en terre cuite grise à décor incisé de multiples personnages et de dessins stylisés.
 H : 26cm 400/500
- 94 IMPÉRATRICE à la coiffe stylisée, assise sur son cheval, tenant dans ses mains les rênes de sa monture ; en terre cuite à engobe et polychromie. (Restaurations).
 H : 39,5cm L : 38cm 800/1.000
Voir la reproduction

DYNASTIE DES QI DU NORD

(550 – 577 ap. J.C.)

- 95 DIVINITÉ debout les mains jointes ; en terre cuite rose à engobe et polychromie. H : 18,5cm 400/600
Voir la reproduction
- 96 PRINCESSE à la coiffe stylisée assise sur sa monture, la main gauche levée ; en terre cuite ocre à engobe et polychromie. H : 34,5cm L : 25cm 600/800
Voir la reproduction en 2^{ème} de couverture





DYNASTIE DES SUI

(581 – 618 ap. J.C.)

- 97 PRINCESSE à la coiffe en éventail, assise sur sa monture ; en terre cuite ocre et polychromie. (Restaurations)
H : 36cm L : 29cm 600/800
- 98 PORTEUR représenté debout, la coiffe en chignon ; en terre cuite à engobe et polychromie.
H : 22cm 500/700
Voir la reproduction

DYNASTIE DES TANG

(618 – 907 ap.J.C.)

- 99 JEUNE FEMME debout, les mains croisées sur sa poitrine ; en terre cuite grise à engobe. H : 26cm 300/400
- 100 Ensemble de trois DIGNITAIRES debout les mains jointes portant une longue robe tombante sur les pieds ; en terre cuite grise à engobe. H : 16 à 19cm 300/350
- 101 Petit CHEVAL couvert d'un tapis et sellé, en terre cuite ocre à engobe et polychromie. (Restaurations). H : 29cm L : 32cm 450/500
- 102 DAME DE COUR debout, en terre cuite ocre à engobe et polychromie. H : 20cm 300/400
- 103 IMPÉRATRICE portant un chapeau, les mains jointes et assise sur son cheval à l'arrêt, en terre cuite à engobe et polychromie. (Restaurations)
H : 34cm L : 38cm 800/1.000
- 104 PRINCESSE à la coiffe en double chignon, debout les mains jointes, en terre cuite ocre à engobe et polychromie. H : 22,5cm 300/400

- 105 DAME DE COUR dite Fat Lady debout les mains levées, à la coiffe stylisée, en terre cuite ocre à engobe et polychromie. (Restaurations)
H : 31cm. *Test de thermoluminescence* 800/900
- 106 CHEVAL à la jambe droite antérieure levée et la bouche ouverte dit « Prancing Horse », couvert d'un tapis et sellé, en terre cuite ocre à engobe et polychromie. (Restaurations) H : 48cm L : 49cm
Test de thermoluminescence 2.000/3.000
Voir la reproduction en 2^{me} de couverture
- 107 Petit BOUDDHA assis en méditation, en bronze à patine verte et rehauts de dorure. H : 7cm 800/1.000
- 108 CHAMELIER les mains levées, assis sur son chameau à l'arrêt ; en terre cuite rose à engobe et polychromie. (Restaurations). H : 44cm L : 31cm
Test de thermoluminescence 800/900
- 109 PRINCESSE debout, à la coiffe en chignon, en terre cuite ocre à engobe et polychromie. H : 22cm 400/500
- 110 DAME DE COUR debout, à la coiffe en double chignon et la main droite levée, en terre cuite ocre à engobe et polychromie. (Restaurations). H : 30,5cm
Test de thermoluminescence 600/700
- 111 CHEVAL à la robe brune debout, à l'arrêt, recouvert d'une selle sur un tapis à motifs ; en terre cuite blanche à glaçure trois couleurs dite « Sancaï ». (Restaurations)
H : 31cm L : 36cm
Test de thermoluminescence 4.000/6.000
- 112 Petit MIROIR en bronze à décor de dessins stylisés au centre. Diam : 8,8cm 800/1.000
- 113 DAME DE COUR à la coiffe stylisée sur son cheval en position de marche, recouvert de nombreux ornements ; en terre cuite grise à engobe et polychromie. (Restaurations) H : 45cm L : 36,5cm
Test de thermoluminescence 1.200/1.600
Voir la reproduction en 2^{me} de couverture
- 114 DAME DE COUR debout, en terre cuite à engobe et polychromie. H : 19,5cm 300/400
- 115 HOMME DE COUR sur un cheval en extension dit « Joueur de Polo », en terre cuite ocre à engobe et polychromie. (Restaurations). H : 21cm L : 31cm
Test de thermoluminescence 800/1.200
- 116 CHAMEAU debout la tête levée en terre cuite ocre à engobe et polychromie. H : 42cm L : 33cm 400/500
- 117 PORTE-ÉTENDARD debout, les mains jointes, en terre cuite ocre à engobe et polychromie. H : 21cm 200/300
- 118 FAT LADY debout sur sa monture en position de marche, en terre cuite grise à engobe et polychromie. (Restaurations). H : 35cm L : 28,5cm
Test de thermoluminescence 800/1.000
- 119 TÊTE DE CHEVAL en terre cuite ocre à engobe et polychromie. L : 11cm 200/300
- 120 GROUPE DE QUATRE MUSICIENNES agenouillées jouant du tambour, de la flûte, du « sé » et de la flûte de pan ; en terre cuite grise à engobe et polychromie. (Restaurations)
H : 18,5cm. *Test de thermoluminescence* 4.000/6.000

- 121 Petite FAT LADY représentée debout, les mains jointes, en terre cuite ocre à engobe et polychromie.
H : 22cm 800/1.000
Voir la reproduction
- 122 DAME DE COUR au mouvement élané, sur son cheval en extension dite « Joueuse de polo », en terre cuite ocre à engobe et polychromie. (Restaurations)
H : 27,5cm L : 30cm
Test de thermoluminescence 1.800/2.000
Voir la reproduction en 2^{me} de couverture
- 123 TÊTE DE CHAMEAU en terre cuite à engobe et polychromie.
L : 14cm 300/400
- 124 CHEVAL à la jambe droite antérieure levée et la bouche ouverte dit « Prancing Horse », couvert d'un tapis et sellé, en terre cuite ocre à engobe et polychromie. (Restaurations) H : 46cm L : 50cm
Test de thermoluminescence 1.500/1.800
- 125 DAME DE COUR debout, en terre cuite ocre à engobe et polychromie. H : 22,5cm 400/500
- 126 DIGNITAIRE debout les mains jointes, en terre cuite rose à glaçure Sancaï. (Restaurations) H : 43cm
Test de thermoluminescence 3.000/4.000
Voir la reproduction en 2^{me} de couverture
- 127 JOUEUR DE TAMBOURIN sur sa monture, la main droite levée, en terre cuite ocre à engobe et polychromie.
H : 33cm L : 27,5cm 600/800
- 128 FAT LADY à la coiffe stylisée, debout, les mains jointes, en terre cuite ocre à engobe et polychromie. (Restaurations)
H : 42cm *Test de thermoluminescence* 1.500/1.800
Voir la reproduction en 1^{re} de couverture
- 129 DAME DE COUR à la coiffe en éventail, en terre cuite ocre à engobe et polychromie. H : 24cm 600/800
- 130 IMPORTANT CHEVAL à la jambe droite antérieure levée et la bouche ouverte dit « Prancing Horse », en terre cuite ocre à engobe et polychromie. (Restaurations)
H : 58,5cm L : 60cm
Test de thermoluminescence 4.000/6.000
Voir la reproduction en 1^{re} de couverture
- 131 GROUPE DE QUATRE PETITS MOUTONS couchés, en terre cuite ocre à engobe. L : 9cm 500/600
- 132 DAME DE COUR debout, en terre cuite ocre à engobe et polychromie. H : 19,5cm 400/500
- 133 DAME DE COUR au mouvement élané, coiffée d'un chignon, sur un cheval en extension dite « Joueuse de Polo », en terre cuite à engobe et polychromie. (Restaurations)
H : 31,5cm L : 35cm
Test de thermoluminescence 4.000/6.000
Voir la reproduction en 2^{me} de couverture
- 134 DAME DE COUR debout, en terre cuite ocre à engobe et polychromie. H : 19,5cm 400/500
- 135 FAT LADY à la coiffe stylisée, debout, les mains jointes, en terre cuite ocre à engobe et polychromie et traces de dorure. (Restaurations) H : 50cm
Test de thermoluminescence 6.000/8.000
Voir la reproduction en 2^{me} de couverture



DYNASTIE DES SONG

(960 – 1279 ap. J.C.)

- 136 Ensemble de deux MIROIRS en bronze en forme de fleurs. Diam : 11,5cm 250/300
- 137 Ensemble de deux COUPES en terre cuite à glaçure de couleur crème. Diam : 15,5cm 350/400

DYNASTIE DES MING

(1368 – 1643 ap. J.C.)

- 138 DIGNITAIRE coiffé et vêtu d'une longue robe majestueuse, les pieds apparents ; en terre cuite à engobe blanche. 200/300
- 139 COUPE en céladon à glaçure vert foncé. (Cassée et recollée) Diam : 14cm 60/80
- 140 MINGKI en céramique beige à glaçure verte. H : 24cm 200/250
- 141 Ensemble de deux MINGKIS debout, en terre cuite à glaçure verte et caramel. H : 17cm 300/350
- 142 MIROIR en bronze à décor de caractères chinois au centre. Diam : 10cm 200/300
- 143 GUERRIER debout en terre cuite à glaçure polychrome. H : 27cm 300/350
- 144 DAME DE COUR debout en terre cuite à glaçure verte et jaune. H : 20cm 250/300
- 145 PORTEUR en terre cuite à glaçure verte. H : 20cm 300/350
- 146 BODHISATTVA assis en méditation sur un trône, la tête ceinte d'une couronne à l'effigie de l'Eveillé, en bois sculpté polychrome et traces de dorure. H : 41cm 1.000/1.500

- 147 SERVITEUR debout en terre cuite à glaçure verte.
H : 20,5cm 400/600
- 148 DONATEUR représenté debout les mains jointes, en terre cuite à glaçure verte et caramel. H : 25,5cm 400/500
- 149 PORTEUSE de jarre représentée debout, les mains jointes, en terre cuite rose et traces de polychromie.
H : 55,5cm *Test de thermoluminescence* 3.000/4.000
- 150 Ensemble de deux MINGKIS debout en terre cuite à glaçure verte et caramel. H : 19cm 400/600
- 151 MODÈLE DE TEMPLE en grès émaillé vert, blanc et jaune. Epoque Ming. H : 48cm 200/300
- 152 Importante JARRE du Sud-Est asiatique comportant quatre petites anses ; en grès à glaçure brune en coulis. Epoque Ming. H : 82cm 400/500
- 153 COUPE sur piédouche en grès émaillé céladon foncé. Epoque Ming. H : 10cm 300/400
A rapprocher du n°185 de l'ouvrage : « *Chinese and Japanese Porcelain* »
- 154 Ensemble comprenant un RINCE-PINCEAU et un POT en grès de Henan à glaçure brun-noir. Style des Song.
H : 9 et 12cm 100/200
- 155 Extrémité d'une TUILE FAITIÈRE décorée d'un démon en grès émaillé jaune. Epoque Ming. XVI^e siècle.
L : 28cm (Eclats) 150/200

DYNASTIE DES T'SING et XX^e SIECLE

- 156 PIPE à opium tubulaire en faïence bleue intense à décor de poissons. H : 8cm 50/80
- 157 Ensemble de deux COUPES du Néolithique et trois COUPES glaçurée Song et Ming. 100/150
- 158 Tête de BOUDDHA en pierre sculptée.
H : 10,5cm 300/400
- 159 Ensemble de deux LO-HAN en méditation, l'un assis sur une biche ; en bronze à patine brune et rehauts de dorure. H : 44cm 1.200/1.800
- 160 PLAQUE MURALE figurant deux guerriers célestes en relief ; en terre cuite grise à engobe.
H : 32cm 300/400
- 161 PEINTURE représentant un Dieu taoïste accompagné de deux serviteurs. H : 168cm 500/600

ARTS D'ASIE

CERAMIQUE

- 162 Deux VASES miniatures en blanc de chine à décor de végétaux en relief. XVIII^e siècle.
H : 5,7cm 150/250
- 163 Ensemble de QUATRE OBJETS dits « pour la table du lettré » en blanc de Chine. Fin XVIII^e – début XIX^e siècle. (Accidents) 150/250
- 164 ASSIETTE en porcelaine « blanc-bleu » à décor de motifs floraux. Marque apocryphe au dos. Fin XVIII^e – début XIX^e siècle. Diam : 25cm 100/200
Voir la reproduction en 4^{me} de couverture
- 165 Paire D'ASSIETTES « blanc-bleu » décorées d'un motif floral radial. Fin XVIII^e – début XIX^e siècle.
Diam : 22cm 200/300
Voir la reproduction en 4^{me} de couverture
- 166 Paire D'ASSIETTES creuses en porcelaine blanche à décor d'un couple dans une scène champêtre et d'un décor radial de végétaux. Fin XVIII^e – début XIX^e siècle.
Diam : 22cm (Fêle sur l'une) 200/300
Voir la reproduction en 4^{me} de couverture
- 169 TASSE ET SOUCOUBE en porcelaine blanche décorée en émaux polychromes d'un vase fleuri dissimulant un chat ; le bord est orné de médaillons de fleurs sur fond de rinceaux. Diam : 10,5cm H : 4cm 100/150
- 170 BOL ET SON PRÉSENTOIR en porcelaine blanche « famille rose », décorée d'une scène de basse-cour. Diam : 10,5cm H : 4cm 100/150
- 171 COUPE en porcelaine blanche « famille rose » décorée de deux femmes bavardant, le bord est doré.
Diam : 16cm 120/180
- 172 Suite de QUATRE PETITS RAVIERS en porcelaine blanche à décor polychrome de dragons et de fenghouangs. Epoque Gangxu. Portent une signature.
Diam : 8cm 150/20
- 173 PORTE-PINCEAUX quadrangulaire en porcelaine blanche à glaçure jaune à décor géométrique en relief.
H : 11cm 100/120
- 174 VASE cornet en porcelaine monochrome jaune, décoré de motifs géométriques incisés sur la panse et signé au revers. H : 16,5cm 120/150

IMPORTANT ENSEMBLE DE PORCELAINES DU XIX^e SIECLE

- 167 Paire de petites ASSIETTES creuses en porcelaine à rebord festonné et décor d'un médaillon figurant un personnage attablé. Diam : 15cm 200/300
Voir la reproduction en 4^{me} de couverture
- 168 ASSIETTE creuse en porcelaine blanche décorée en émaux polychromes d'un vase et d'objets du lettré ; le bord est orné d'une frise florale.
Début XIX^e siècle. Diam : 20cm 200/300
Voir la reproduction en 4^{me} de couverture
- 175 RINCE-PINCEAUX en porcelaine blanche émaillée rouge sang de bœuf, signature. Diam : 12cm 100/150
- 176 Ensemble de quatre BOLS « *verre de Pékin* » : deux blancs, un vert et un jaune. Diam : 12cm 100/150
- 177 CANTON. Deux bols à décor émaillé de médaillons représentant des scènes champêtres et des motifs floraux. Fin XIX^e – début XX^e siècle. Diam : 12cm 150/200
- 178 Paire de VASES à décor de motifs floraux, en faïence à glaçure turquoise et aubergine en relief. Les pieds sont ajourés. Style des Ming. H : 16cm 120/180

- 179 VASE miniature en porcelaine de style « famille verte » à décor de personnages. H: 15cm 120/180
Voir la reproduction en 4^{me} de couverture
- 180 VASE bouteille à panse basse en porcelaine émaillée turquoise et glaçure craquelée. H : 15cm 100/150
- 181 Deux VASES bouteille à panses basses en porcelaine bleu intense et rouge bruni. H : 13 et 11cm 180/180
- 182 VASE en forme de gourde en porcelaine couleur sang de bœuf. H : 22cm 150/200
- 183 VASE bouteille à col évasé en porcelaine bleu pâle. Marque apocryphe Qianlong. H : 19cm 150/200
- 184 RINCE-PINCEAUX en porcelaine bleue et blanche décoré d'un dragon, signé. Diam : 11cm 150/180
- 185 Ensemble de deux BOITES en porcelaine blanche rehaussée de dessins émaillés figurant des personnages. Diam : 9cm 200/250
- 186 SUJET en porcelaine blanc de chine représentant un enfant assis. H : 11,5cm 150/200
- 187 RINCE-PINCEAUX à trois godets sculpté dans la pierre, un dragon reliant l'ensemble. Traces de marque apocryphe. 300/400
Prov : ancienne collection Bollausée, sous le n° 61, Anvers
- 188 VASE en forme de double gourde en porcelaine émaillée turquoise et monté en lampe. H : 33cm 200/300
- 189 BOITE en porcelaine blanche rehaussée de dessins émaillés figurant un Qilin suivi d'un serviteur ; le pourtour est décoré d'enfants. Diam : 9cm 120/150
- 190 VASE à panse basse en faïence à glaçure dite « flambée bleue » et comportant une marque de potier en relief. H : 22cm 150/200
- 191 VERSEUSE en grès vernissé blanc et bleu à décor d'enfant jouant. Elle porte quatre anneaux d'accroche. H : 18cm 150/200
- 192 Paire de VASES rouleaux en porcelaine blanche décorée en émaux polychromes de branches d'arbre sur un fond de motifs floraux, dans le style de la « Famille verte ». H : 24,5cm 200/300
- 193 Paire de VASES en porcelaine blanche émaillée figurant un sage et son disciple, une femme et son enfant. Décor « Famille rose » de végétaux. H : 22,5cm 200/300
- 194 POTICHE de forme boule en céladon vert pâle, ornée de médaillons en relief bleu foncé à décor de motifs floraux et de papillons. Porte un monogramme. H : 25cm 250/350
- 195 VASE balustre en porcelaine de la famille rose, représentant des « 100 boys » fêtant le Nouvel An Chinois. H : 46cm 200/300
- 196 VASE balustre en porcelaine blanche et bleue à décor paysagé. Fin XIXe – début XXe siècle. H : 38cm (Signature) 200/250



200

- 197 VASE en cuivre à décor polychrome très stylisé en cloisonné de type émail champlevé. Fin XIXe – début XXe siècle. H : 36cm 200/300
- 198 LO-HAN assis, la bouche entre-ouverte ; en biscuit céladon émaillé vert. H : 26cm 200/300
- 199 LO-HAN assis richement vêtu d'une cape et assis sur un trône ; en bois polychrome. H : 27cm 150/200
- 200 STATUETTE de Guanyin représentée debout les yeux mi-clos et tenant dans ses mains un Ruyi. H : 35cm (Accident aux doigts) 300/400
Voir la reproduction
- 201 STATUETTE en grès de Cizhou représentant le Dieu Zhenwu ; en faïence peinte émaillée beige et brun. Style des Ming. H : 21cm 100/1200
- 202 ASSIETTE en porcelaine blanche décorée en bleu, sous couverture rouge de fer et émail or, d'un paysage et de végétaux. Dans le goût des Qianlong. Diam : 23cm 80/100
- 203 PARAVENT à cinq feuilles, en laque à décor en relief de motifs en faïence émaillée, représentant en polychromie des cavaliers, des musiciens et des enfants dans les jardins d'un palais. Fin du XIXe siècle. Dim : 76x5cm 150/250
- 204 Important FIXÉ SOUS VERRE polychrome et doré représentant une scène d'offrande aux trois Dieux du bonheur, sur fond d'un paysage marin. Fin du XIXe siècle. Dim : 82x60cm 200/300

FAIENCES ET PORCELAINES DU XX^e SIECLE

- 205 PLAT rond en porcelaine blanche et bleue à rebords festonnés décorés de motifs de fleurs entourées de motifs radiaux de bouquets. On joint une assiette à décor d'un vase fleuri. Dans le goût du XVIII^e siècle. Diam: 22cm 80/120
- 206 VASE balustre en céramique céladon finement craquelé de couleur verte. H : 29cm 80/120
- 207 VASE balustre en faïence émaillée et craquelée de couleur vert tilleul. H : 28cm 80/120
- 208 COUPE sur piédouche en porcelaine à décor de motifs floraux visibles par transparence, monogrammé sur le fond. H : 9cm 50/80
- 209 Paire de RINCE-PINCEAUX en porcelaine polychrome à décor de dragons. H : 12cm 100/150
- 210 Paire de vases à col évasé en verre blanc et rouge à décor de fleurs, marqués « Overlay Glass ». H : 16cm 80/100
- 211 Ensemble de deux VASES en grès émaillés de style Ming. H : 9 et 11cm 50/80
- 212 Ensemble de quatre pièces de « lettré » en porcelaine émaillée bleue. 100/120
- 213 VERSEUSE en pierre sculptée, la panse à décor ajouré de végétaux et le bouchon en forme lézard. Début du XX^e siècle. H : 17cm 150/200
- 214 BOITE carrée en cuivre cloisonné décorée en relief et contenant sept ravers émaillés de formes géométriques à décor floral sur fond jaune. Fin du XIX^e siècle. Dim : 26x27cm 200/300

FLACONS TABATIÈRES*Important ensemble de tabatières à opium des XIX^e et XX^e siècles*

- 215 Lot de deux TABATIÈRES en cuivre à décor peint de personnages discutant. Dim : 6 et 7cm 80/100
- 216 TABATIÈRE en verre teinté rouge orangé. H : 6cm 50/80
- 217 TABATIÈRE à décor de dragons rouges et bleus. XIX^e siècle. H : 9cm 60/80
- 218 TABATIÈRE à décor d'un Chung-Kwei (tueur de démons). XIX^e siècle. H : 8,5cm 100/120
- 219 Ensemble de trois TABATIÈRES en porcelaine imitant des vases à décor de personnages. H : 7,5cm 100/150
- 220 TABATIÈRE plate à décor en relief de dragons en verre jaune. H : 7,8cm 50/80
- 221 TABATIÈRE en verre teinté rose foncé. XIX^e siècle. H : 6cm 50/60
- 222 TABATIÈRE en porcelaine à décor d'un oiseau stylisé. 60/80
- 223 Ensemble de cinq TABATIÈRES en verre peint à décor de personnages et d'animaux. 100/120
Voir la reproduction en 4^{ème} de couverture
- 224 Ensemble de cinq TABATIÈRES en verre peint à décor de personnages et d'animaux 100/120
Voir la reproduction en 4^{ème} de couverture
- 225 Ensemble de cinq TABATIÈRES en verre peint à décor de personnages et d'animaux 100/120
Voir la reproduction en 4^{ème} de couverture

- 226 Ensemble de cinq TABATIÈRES en verre peint à décor de personnages et d'animaux 100/120
Voir la reproduction en 4^{ème} de couverture
- 227 Ensemble de cinq TABATIÈRES en verre peint à décor de personnages et d'animaux 100/120
Voir la reproduction en 4^{ème} de couverture
- 228 Ensemble de cinq TABATIÈRES en verre peint à décor de personnages et d'animaux 100/120
Voir la reproduction en 4^{ème} de couverture
- 229 Ensemble de cinq TABATIÈRES en verre peint à décor de personnages et d'animaux 100/120
Voir la reproduction en 4^{ème} de couverture
- 230 Ensemble de six TABATIÈRES en verre peint à décor de personnages et d'animaux. 120/140
Voir la reproduction en 4^{ème} de couverture

**ENSEMBLE DE JADES
DE LA FIN DU XIX^e ET DU XX^e SIECLE***Voir la reproduction en 4^{ème} de couverture*

- 231 COUPE en jadéite verte tachetée, les anses en forme de dragons. L : 12,5cm 300/400
- 232 RINCE-PINCEAUX en jade vert pâle à décor de feuillages. L : 7cm 150/200
- 233 RINCE-PINCEAUX en néphrite à décor végétal. L : 9,5cm (Traces de rousseurs) 150/200
- 234 VASE HU en jade vert pâle, la panse à décor végétal et le couvercle en forme d'oiseau. H : 11cm 200/300
- 235 RINCE-PINCEAUX en néphrite vert et brun à décor végétal en relief. L : 12cm 180/220
- 236 DISQUE rituel à décor de dragons en relief sur une face et de picots sur l'autre. L : 10cm 150/200
- 237 GROUPE en jade vert pâle représentant un singe sur un cheval. L : 4,3cm 120/180
- 238 COUPE de lettré en jade vert moucheté, les deux anses à décor ajouré. L : 8,2cm 150/200
- 239 COUPELLE en jade vert pâle à décor de picots en relief. Diam : 7cm 120/180
- 240 RAVIER en jade vert clair à décor incisé de nénuphar. L : 10cm 150/200
- 241 PLAQUE PENDENTIF en jade vert taché à décor incisé de deux enfants. H : 7cm 150/200
- 242 COMPOSITION en jade vert tacheté à décor de cucurbitacées et de feuillage. L : 10cm 180/220
- 243 PORTE-PINCEAUX en jade vert foncé et tacheté à décor d'oiseaux et de motifs végétaux. H : 11cm 200/300
- 244 VASE à anses à pans coupés en jade vert clair, de style géométrique. H : 12cm 150/200
- 245 LITTLE BOY rieur en jade vert pâle. Dim : 6cm 150/200
- 246 LITTLE BOY rieur en jade vert foncé. Dim : 5,8cm 150/200
- 247 LITTLE BOY rieur en néphrite beige. Dim : 7cm 150/200
- 248 LITTLE BOY en néphrite blanche portant un vase dans ses bras. H : 6cm 150/200

- 249 COUPE à anses à décor de picots en jade vert clair.
L : 10,5cm 150/200
- 250 RINCE-PINCEAUX en jade ambré à décor en relief d'oiseaux et de végétaux sur tout le pourtour.
L : 13cm 200/300
- 251 RINCE-PINCEAUX de forme ronde, en jade vert foncé.
Diam : 10cm 150/200
- 252 Paire de BUFFLES couchés en jade vert clair.
L : 16cm 300/400
- 253 Paire de GRIFFONS couchés en néphrite gris vert à décor incisé. L : 9cm 200/250
- 254 Petit VASE tripode à anneau de style HU, en néphrite à décor incisé. H : 10cm 100/120

OBJETS EN JADE ET JADÉITÉ DE STYLE NÉOLITHIQUE ET DE L'ANCIENNE CHINE

- 255 DISQUE Bi en jade à décor géométrique en relief finement ciselé. Diam : 15cm 200/250
- 256 DISQUE Bi en jadéite noire à décor d'un animal fantastique en relief. Diam : 6cm 80/120
- 257 ELÉMENT DE DISQUE à décor géométrique en jadéite foncée de style Néolithique. Dim : 7,2cm 80/120
- 258 Deux ÉLÉMENTS DE PENDENTIFS en jade vert foncé à décors géométriques en relief. L : 18,5cm 100/150
- 259 DISQUE Bi en jadéite vert pâle à décor incisé de volutes, style des Ming. Diam : 6cm 80/120
- 260 ANIMAL mythologique bondissant en néphrite vert pâle, dans le goût des Han. L : 14cm 80/120

PIERRES DURES et DIVERS DE LA FIN DU XIX^e ET DU XX^e SIECLE

- 261 PENDENTIF en ambre translucide à décor de deux lettrés reposant au milieu de la végétation. Fin du XVIII^e – début du XIX^e siècle. H : 6,5cm 500/600
- 262 RINCE-PINCEAUX en ambre à décor d'un cygne au long cou et d'un arbuste. Fin du XVIII^e – début du XIX^e siècle.
H : 6cm 400/500
- 263 BOUDDHA assis en améthyste. H : 4,8cm 120/150
- 264 GROUPE en cristal de roche à décor sculpté d'un lion et d'un oiseau sur fond de motifs végétaux.
XIX^e siècle. L : 11cm 400/600
- 265 RINCE-PINCEAUX en quartz à décor de végétaux en relief. H : 12cm 120/180
- 266 GRIFFON à quatre pattes en position couchée et la gueule entre-ouverte, en agate foncée. L : 12cm 200/250
- 267 COMPOSITION en agate orangée représentant un décor végétal. H : 6cm 80/100
- 268 PAIRE D'ÉLÉPHANTS, la trompe relevée, en agate blanche.
L : 10,5cm 200/300
- 269 RINCE-PINCEAUX en cristal de roche foncé, à décor de motifs végétaux. Diam : 10cm 150/200

- 270 PORTE-PINCEAUX en cristal de roche foncé représentant une Guanyin en relief et un enfant sur fond de décor végétal. H : 10,5cm 250/350
- 271 VASE tripode en cristal de roche à décor incisé, le couvercle figurant un oiseau.
H : 7,5cm (Accident) 150/200
- 272 CHIEN DE FO couché en cristal de roche veiné.
L : 7,5cm 150/200
- 273 VASE à anses tripode en quartz, à décor de têtes de lion et d'un chien de Fo sur le couvercle. H : 10,5cm 200/250
- 274 GRIFFON en position d'arrêt, en agate.
L : 11,5cm 200/250
- 275 RAPACE en agate perché sur un rocher très stylisé et tenant dans son bec un branchage.
H : 16,5cm 300/400
- 276 GROUPE en agate sombre représentant un chien de Fo et son petit. L : 7cm 200/300
- 277 RAPACE les ailes déployées et perché sur un rocher, en agate opaque. H : 14,5cm 200/250
- 278 Ensemble de DEUX ROUELLES enchâssées en agate blanche. H : 5,5cm 80/120

IVOIRES

- 279 NETSUKE représentant un groupe d'enfant en ivoire et traces de polychromie. 50/80
- 280 NETSUKE en ivoire représentant un enfant jouant. 50/80
- 281 NETSUKE représentant deux lutteurs en ivoire et traces de polychromie. 0/80
- 282 FIGURINE en ivoire représentant un personnage tenant une massue dans sa main droite 50/80
- 283 GROUPE en ivoire représentant un griffon et un singe. 50/80
- 284 SUJET en ivoire représentant un chien couché. 50/80

INDONESIE

- 285 FIGURE CHAMANIQUE de guérison dite « *Pangulabalang* », le trou servant à introduire le Pupuk est carré et la position assise du sujet est assez rare. H : 34cm 70/100
- 286 CONTENEUR pour médecine en corne et bois sculpté.
Lg : 38cm 150/200

ASIE DU SUD-EST

- 287 FIGURE D'ANCÊTRE provenant des îles Sumba, en bois.
H : 60cm (Accident à la jambe gauche) 150/200
- 288 FIGURE D'ANCÊTRE IENE représentant un personnage accroupi, les bras sur les genoux, provenant de l'île de Lakor. H : 32cm 150/200
- 289 PROUE DE PIROGUE représentant une spirale, en bois foncé et ciré. Thaïlande, XVII^e siècle. H : 56cm 500/800
Voir la reproduction en 3^{me} de couverture
- 289^{bis} MASQUE DE DANSE en forme de grenouille en bois polychrome attribué à Shiva. Népal. H : 44cm 300/500
Voir la reproduction en 3^{me} de couverture

ART PRECOLOMBIEN

(Ve siècle avJ-C - Ve siècle ap J-C)

- | | | |
|---|--|---------|
| Ensemble de cinq terres cuites provenant de La TOLITA-TUMACO | | |
| 290 | TÊTE de notable au crâne déformé. H : 5cm | 50/60 |
| 291 | TÊTE de notable au crâne déformé, en terre grise. H : 6cm | 50/60 |
| 292 | VISAGE portant une narinera. H : 6cm | 60/80 |
| 293 | TÊTE portant une narinera en terre beige. H : 4,8cm | 60/80 |
| 294 | BUSTE de femme au crâne déformé. H : 10cm | 80/100 |
| ----- | | |
| 295 | FIGURINE MAYA représentant une femme, posant les mains sur les genoux et portant une somptueuse coiffé. (VI – IXe siècle) H : 11cm | 100/120 |
| 296 | SIFFLET MAYA en terre cuite figurant une tête humaine. (VI – IXe siècle) H : 9cm | 100/120 |
| 297 | FIGURINE anthropomorphe en terre cuite grise. Culture JAMA COAQUÈS. Vers le Ve siècle av J-C. H : 11,5cm | 100/120 |
| 298 | Lot de BRONZES de style INCA. | 50/60 |
| 299 | PERSONNAGE stylisé en terre cuite provenant du Honduras. Ier Millénaire. H : 11cm | 60/80 |
| 300 | VISAGE sculpté en pierre noire de style TAINO. Les yeux et la bouche sont de style conventionnel, la coiffure est gravée dans un style géométrique. Petites Antilles. H : 20cm | 200/300 |
| 301 | VASE surmonté d'un goulot en terre cuite peinte polychrome noire et rouge représentant un poisson nageant. Culture Comté. Panama. XIe – XIVe siècles. H : 18cm | 500/700 |
| 302 | VASE à panse globulaire en terre cuite orangée, figure anthropomorphe du goulot, et traces de polychromie. Pérou, Chancay, XII – XIV ^e siècles. H : 19cm | 120/150 |

AMERIQUE DU NORD

- | | | |
|-----|--|---------|
| 303 | Lot de deux POINTES DE FLÈCHES en os sculpté. Alaska – Esquimaux. | 80/120 |
| 304 | Lot composé d'ÉLÉMENTS DE TRAINEAU dont un fragment de patin. | 80/120 |
| 305 | Curieux MASQUE en peau bleutée soutenue par une liane de cheveux provenant probablement d'Alaska. H : 20cm | 80/100 |
| 306 | KATCHINA en « cotton wood » de style Hopi ; décoration polychrome et morceau de laine. (Accident) H : 37cm | 200/300 |

ARTS PREMIERS

AFRIQUE

- | | | | | | |
|-----|---|---------|-----|--|---------|
| 307 | Lot de BRONZES de parures d'Afrique de l'Ouest. | 40/50 | 316 | FÉTICHE du Zaïre en ivoire représentant un homme nu debout, en bois à patine d'usage. H : 14cm | 500/700 |
| 308 | LANCE-PIERRES représentant deux têtes Janus. H : 14cm | 50/60 | | <i>Voir la reproduction en 3^{me} de couverture</i> | |
| 309 | Ancienne POULIE en bois sombre comportant un anneau. H : 23cm | 80/100 | 317 | FÉTICHE masculin représenté debout les mains jointes et portant une crête sur la tête ; en bois stylisé à patine sombre. H : 39cm | 350/400 |
| 310 | MARIONNETTE hybride BAMBARA, en bois à patine foncée. H : 56cm | 60/80 | 318 | LOT DE DEUX OBJETS EN BRONZE à patine verte comprenant un animal et une femme de style Senoufo. Dim : 19 et 23cm | 50/100 |
| 311 | POUPÉE DE FÉCONFITÉ ASHANTI en bois sombre patiné et finement sculpté. H : 32cm | 200/250 | 319 | FÉTICHE en bois dur, noir et patiné de style Songuye. H : 26cm | 80/100 |
| | <i>Voir la reproduction en 3^{me} de couverture</i> | | 320 | LOT DE DEUX FÉTICHES de Côte d'Ivoire en bois patiné. H : 21 et 25cm | 80/100 |
| 312 | Ancienne POUPÉE très stylisée en bois dur à belle patine caramel. Tanzanie. H : 11cm | 200/300 | 321 | FÉTICHE SENOUFO en bois dur clair comportant des scarifications. H : 23cm | 50/60 |
| | | | | <i>Voir la reproduction en 3^{me} de couverture</i> | |
| 313 | FÉTICHE à représentation humaine en pierre à patine grise très stylisée. Tanzanie. H : 33cm | 150/250 | 322 | CLOCHE en fer surmontée d'un homme, de style Fang. H : 48cm | 80/100 |
| | | | | <i>Voir la reproduction</i> | |
| 314 | Ancien FÉTICHE figurant une femme portant un collier et un gri-gri ; elle est assise et porte une jupe en tissus. Zaïre. H : 24cm | 500/700 | 323 | OLIFANT dont l'extrémité est une tête très stylisée ; en bois à patine sombre. Zaïre. L : 77cm | 180/220 |
| | <i>Voir la reproduction en 3^{me} de couverture</i> | | 324 | FÉTICHE figurant un homme assis, les yeux symbolisés par des clous et la coiffure finement exécutée ; en bois à patine noire. Style Fang. H : 37cm | 200/300 |
| 315 | FÉTICHE IBEDJI figurant une femme portant un collier de perles en verre, en bois à patine caramel. (Manque les pieds) H : 21cm | 400/600 | | | |



- 325 ANTILOPE MASCULINE BAMBARA en bois foncé dont la tête est recouverte d'une tôle de cuivre à décor repoussé.
H : 54cm 200/300
Voir la reproduction
- 326 MASQUE classique coiffé de trois chignons ; décor incisé et traces de kaolin. Style Fang.
H : 51cm 200/300
- 327 MASQUE D'INITIATION BAMBARA figurant une tête d'antilope, en bois à patine noire et traces d'incisions.
H : 62cm 400/600
- 328 FÉTICHE longiforme représentant un homme portant un visage sculpté sur son dos ; en bois recouvert de kaolin. Style Fang. H : 73cm 200/300
- 329 Important MASQUE CASQUE du Mali dont les yeux et la coiffe sont serties de graines rouges et le front comporte des imitations de tatouages géométriques ; en bois patiné et dépôt salin sur la face extérieure.
H : 37cm 500/600
Voir la reproduction en 3^{ème} de couverture
- 330 MASQUE à main figurant un visage les yeux entrouverts, la bouche fine et les oreilles symbolisées par des disques ; en bois de Côte d'Ivoire. H : 44cm 300/400
- 331 FÉTICHE MUMUYE du Nigéria, sa tête est sculptée dans le style cubisant et ses bras entourent son corps recouvert de vannerie ; en bois dur foncé.
H : 62cm 300/400
- 332 MATERNITÉ en bois sombre de style réaliste. (Petit manque) H : 54cm 200/300
- 333 SCULPTURE du Nigéria représentant un homme debout, un motif symbolique sur la nuque ; en bois érodé à patine brillante. H : 36cm 300/400
- 334 SERRURE DOGON figurant un personnage stylisé ; en bois à patine d'usage. H : 48cm 150/250
- 335 MASQUE BAMBARA recouvert de dessins géométriques incisés ; en bois à patine foncée.
H : 40cm 300/400
- 336 FÉTICHE composite de Tanzanie en bois dur représentant un totem de personnages. H : 33cm 80/120
- 337 BOUTEILLE à libation du Bénin en laiton à décor de reptiles, le goulot comporte une anse et son pied est ajouré.
H : 28cm 100/150
- 338 TÊTE casquée d'un OBA en laiton, le cou cerclé d'anneaux, dans le style du XVI^e siècle.
H : 43cm 200/300
- 339 SOUFFLET de forge anthropomorphe en bois corrodé et traces d'engobe. H : 96cm 300/400
- 340 Petit TABOURET D'ANCÊTRE BAOULE en bois dur.
H : 18cm 80/100
- 341 Ancien MASQUE en bois sculpté à patine brune sacrificielle, la bouche entrouverte montre ses dents et ses yeux sont mi clos rehaussés de traces de scarifications. Région de Kolokani avec une influence de Macina, peuple Bambara. 1.500/2.000
Prov : Galerie Carrefour. Expert : Mr Pierre Verité. Acquis en 1976.
Voir la reproduction

- 342 MÉTIER À TISSER du Cameroun composé de deux éléments se terminant par un couple ; en bois patiné.
H : 95cm 300/400
- 343 Important PANNEAU DÉCORATIF en fibres végétales polychromes figurant des animaux stylisés sur fond de décor géométrique. Cameroun. Signé ETOLO.
Dim : 174x94cm 150/200
- 344 BOITE À VÊTEMENTS de mariage en bois noirci sculpté de visages et de têtes de buffles sur le pourtour. Cameroun. L : 76cm 400/500
- 345 COMPOSITION en bois ciré représentant cinq masques féminins richement coiffés sur fond de décor végétal. Guinée. H : 85cm 150/200
- 346 BOUCLIER moderne en bois à décor rayé, orné d'un masque en relief en son centre. Tanzanie.
H : 97cm 100/120
- 347 Importante JARRE SUR PIÉDOUCHE en terre cuite ornée d'un personnage stylisé sur la panse H : 58cm (Probablement une urne funéraire du Niger) 200/300
- 348 TABOURET en cuivre patiné à décor d'hommes en cariatide reposant sur un anneau formant pied. La tablette est finement incisée de dessins géométriques. Cameroun. H : 47cm 300/400
- 349 MASQUE SINGE en bois noir portant quelques traces de peinture. Tanzanie. H : 25cm 150/200
- 350 MASQUE figurant une antilope à visage humain portant une paire de cornes pointues ; en bois vernissé. Côte d'Ivoire. H : 33cm 150/200
- 351 GROUPE figurant un couple agenouillé, positionné dos à dos et supportant une coupelle en bois. Cameroun. H : 30cm 100/150
- 352 MASQUE DE GELEDE, YOROUBA en bois tendre peint, deux anneaux forment la coiffure et le visage est rehaussé de couleurs. Nigéria. L : 29cm 250/350
- 353 MASQUE BAMBARA représentant un visage serein incisé de lignes géométriques en bois tendre patiné.
H : 38cm 300/400
- 354 FÉTICHE JANUS en bois recouvert de kaolin, style Fang. H : 30cm 80/100
- 355 SOMMET DE FÉTICHE comportant trois têtes ; en bois à patine sombre. Style Fang. 80/100
- 356 Couple de FÉTICHES LOBI en bois patiné.
H : 19cm 80/120
- 357 VISAGE confectionné dans une carapace de tortue ; en terre cuite et cauris. Guinée. H : 23cm 100/150
- 358 Ensemble composé de TROIS MASQUES enduits de kaolin dont un de style Fang. 200/220
- 359 Ensemble de DEUX MASQUES FACIAUX en bois bicolore et traces de kaolin. H : 36 et 37cm 200/250
- 360 Ensemble composé d'un MASQUE reliquaire, deux MASQUES dont un SONGUYE et d'un FÉTICHE. 200/220
- 361 MASQUE en terre cuite peinte de style Baoule incrusté de perles fines orangées. H : 43cm 200/300
- 362 DOUBLE-CLOCHE et BRACELET en fer. Afrique de l'Ouest. 50/250
- 363 Important MASQUE en pierre de type négroïde, la bouche puissante et les yeux sculptés d'un croissant et d'une étoile. Nigéria. H : 39cm 500/800
- 364 DÉFENSE en os sculpté de scènes étagées. Au sommet figure une femme ou une divinité assise sur un trône. La deuxième tranche un décor ajouré de têtes de buffle. Au troisième niveau, des personnages nus se tiennent assis tenant des cornes de rhinocéros. Provenant probablement du Bénin. Dim : 69cm 1.000/1.500
- 365 FÉTICHE féminin BAOULE en bois dur portant des sandales. H : 19,5cm 100/150
- 366 FÉTICHE LOBI les bras écartés ; en bois dur à patine terreuse. H : 28,5cm 100/150
- 367 POULIE BAOULE en bois dur représentant un homme barbu. H : 16cm 80/100
- 368 POULIE BAOULE en bois dur représentant un cervidé en relief. H : 25cm 100/120
- 369 POULIE BLE représentant un homme décoré sur le buste. H : 20cm 80/100
- 370 POULIE GOURO représentant une jeune femme les bras croisés. 80/100
- 371 POULIE GOURO à représentation anthropomorphe ; en bois à patine brillante. H : 17cm 120/180
- 372 POULIE BAOULE représentant une tête de dignitaire. H : 26cm 150/200
- 373 POULIE GOURO représentant une femme les cheveux tressés. H : 26cm 150/200
- 374 Ancienne CUILLER DOUBLE DAN ; en bois à patine noire et traces d'usage. H : 38cm 150/200
- 375 CUILLER BLE, le manche figurant une femme. H : 21,5cm 150/200
- 376 CUILLER DAN en bois dur comportant un tête à l'extrémité du manche. H : 42cm 120/180
- 377 MASQUE DAN, les yeux sculptés en amande ; en bois à patine foncée et brillante. H : 21,5cm 250/300
- 378 Grande CUILLER DAN, le manche figurant une tête finement sculptée, dont les yeux en amande présentent des traces de kaolin. Traces d'utilisation. H : 53cm 150/200
- 379 MATERNITE BAOULE portant son enfant sur le dos. Elle est assise sur un trône tubulaire, sa coiffure est finement exécutée, le cou et le visage sont décorés de scories. Traces de patine d'usage. H : 46cm 1.200/1.500
- 380 MASQUE KWELE du Gabon en bois clair, le visage blanc décoré de petits trous périphériques et la barbe en fibres végétales. H : 23cm 250/300
- 381 TÊTE DE MARIONNETTE BOZO provenant du Mali représentant un béliet polychrome portant de longues cornes. L : 35cm 600/700
Voir la reproduction en 3^{me} de couverture
- 382 Ancien MASQUE DAN anthropomorphe dont la coiffure est symbolisée par un arc de cercle ; en bois semi-dur à patine brillante. Côte d'Ivoire ou Libéria.
H : 22cm 600/700
- 383 MASQUE DAKA KARI du Nigéria représentant un visage strillé de sillons colorés ; en bois semi-dur à patine d'usage rouge. H : 23cm 500/600

- 384 MASQUE GOURO représentant une tête de jeune femme portant deux longues tresses et dont le front est décoré de scarifications perlées. H : 36cm 700/800
Voir la reproduction en 1^{re} de couverture
- 385 MASQUE SENOOUFO (KPELIE), les yeux scarifiés de flechettes. Côte d'Ivoire. H : 26cm 250/300
- 386 MASQUE DJIMINI symbolisant un buffle à visage humain ; en bois dur à patine brillante. H : 30cm 250/280
- 387 MASQUE GOURO peint en rouge, portant une poule sur sa coiffure. H : 38cm 400/450
- 388 MASQUE GOURO ZAOULY représentant une tête à cornes peinte en vert portant sur sa tête un oiseau « pique-bœuf ». Côte d'Ivoire. H : 39cm 650/700
Voir la reproduction en 3^{me} de couverture
- 389 MASQUE LOMBI du Congo dont le nez est orné de scarifications verticales ; en bois à patine bichrome. H : 37cm 400/450
- 390 MASQUE LUNE de Côte d'Ivoire en bois léger à patine d'usage peint en rouge, blanc et noir. H : 38cm 600/700
Voir la reproduction en 3^{me} de couverture
- 391 MASQUE DE FOUILLE BAOULE représentant un visage peint de couleur crème et yeux sertis de rouge et de noir. H : 33cm 200/250
- 392 FÉTICHE féminin BAOULE peint en rouge. (Culture Attie). H : 44cm 200/250
- 393 FÉTICHE LOBI très stylisé en bois patiné provenant du Burkina Faso. H : 42cm 100/150
- 394 JEUNE FILLE BAOULE portant une coiffure annulaire ; en bois à patine brune. H : 34cm 120/180
- 395 FÉTICHE GOURO portant une jolie coiffure à tresses et décoré de scories. H : 33cm 150/200
- 396 Ensemble de quatre PEIGNES à patine claire et foncée provenant de Côte d'Ivoire. 80/120
- 397 FÉTICHE BAOULE figurant un singe à visage humanoïde. Il se tient debout, les bras sur le torse et porte un peigne ; en bois dur à patine sombre. H : 60cm 1.200/1.500
Voir la reproduction
- 398 Grand MASQUE PASSEPORT de Côte d'Ivoire en bois à patine noire finement sculptée. H : 13,5cm 50/60
- 399 MASQUE PASSEPORT en bois raviné provenant de Côte d'Ivoire. H : 10,5cm 40/50
- 400 MASQUE PASSEPORT calao en bois à patine d'usage. L : 11,5cm 60/80
- 401 Ensemble de CINQ MASQUES PASSEPORT en bois noir foncé. H : de 6 à 10cm 100/150
- 402 Ensemble de CINQ MASQUES PASSEPORT de Côte d'Ivoire. H : de 7 à 10cm 100/150
- 403 Grand MASQUE DAN en bois à patine d'usage et traces de peinture autour des yeux. H : 31cm 300/350



**ENSEMBLE DE DOUZE LANCE-PIERRES
PROVENANT DE CÔTE D'IVOIRE :**

- 404 LANCE-PIERRE représentant une tête humaine. 50/60
- 405 LANCE-PIERRE représentant une femme nue se cachant les seins. 70/80
- 406 LANCE-PIERRE représentant une tête de jeune femme. 50/60
- 407 LANCE-PIERRE représentant une jeune femme en bikini. 60/70
- 408 LANCE-PIERRE représentant une tête masculine. 50/60
- 409 LANCE-PIERRE représentant une main tendue. 70/80
- 410 LANCE-PIERRE représentant une colonne portant un siège Ashanti. 50/60
- 411 LANCE-PIERRE représentant une tête de crocodile et deux masques. 50/60
- 412 LANCE-PIERRE représentant une jeune femme agenouillée. (Peinture verte) 60/80
- 413 LANCE-PIERRE représentant un homme portant trois masques animaliers. 70/80
- 414 LANCE-PIERRE représentant un chef de village assis sur un trône. (Peinture bleue) 100/150

415	MASQUE CASQUE BOBO du Burkina-Faso représentant un oiseau à décor peint en cloisonné crème et rouge. H : 48cm	600/700
416	ANTILOPE CIMIER du Mali dont la tête et le corps comportent des incisions triangulaires et les cornes sont finement striées ; en bois dur à patine sombre. L : 70cm (Cassures recollées)	1.000/1.200
417	MASQUE DAN à bec articulé, celui ci orné d'une parure de crin ; en bois à patine noire. L : 32cm	300/400
418	MASQUE WE perforé et décoré de clous sur le front ; en bois à patine sombre d'usage. H : 36cm	200/300
419	MASQUE CIMIER ajouré de forme étoilée, sa coiffure est polychrome et son visage enduit de kaolin. Congo. H : 46cm	300/400
420	MASQUE GUERE en bois noir enduit d'une patine croûteuse. H : 26cm	150/200
421	Ensemble de DEUX MASQUES comprenant un masque du Gabon en bois léger et un masque-ventre à patine crouteuse.	150/200
422	LANCE en bois lustré dont la pointe en fer est finement décorée de dessins géométriques. L : 166cm	100/120

OCEANIE

423	Ensemble de SEPT MASQUES À IGNAME en jonc et pigments. Aire Abelam – Papouasie, Nouvelle-Guinée.	500/700
424	MASQUE en bois s'inscrivant dans un ovale finement sculpté en ronde bosse. Moyen-Sépik. H : 28cm	200/300
425	PÔLE ASMAT (sommet de sceptre) en bois représentant trois acrobates. Le premier, assis, supporte le second sur sa tête. Le troisième se tient debout face aux deux autres. H : 71cm	200/300
426	Important MASQUE SÉPIK au nez en moustique, les yeux arqués finement sculptés. H : 80cm	200/300
427	MASQUE D'ANCÊTRE SÉPIK en bois. Ht : 32cm	200/300
428	MASQUE D'ANCÊTRE SÉPIK en bois. Ht : 20cm	100/150

CONDITIONS DE VENTE

Les pièces d'archéologie, compte tenu de leur ancienneté, ont généralement subi quelques restaurations d'usage et reprises au décor ; seules les grosses réparations ou les manques importants sont signalés.

Les pièces de fouille en terre cuite de grande dimension sont essentiellement constituées aujourd'hui d'éléments assemblés et recollés.

Les provenances et les dates proposées sont données à titre indicatif et ne peuvent être considérées comme une certitude.

Aucune réclamation ne sera recevable dès l'adjudication prononcée sur l'état des objets, les expositions successives ayant permis aux acquéreurs d'examiner les objets présentés.

Dès l'adjudication prononcée, les achats sont sous l'entière responsabilité de l'adjudicataire.

L'ordre du catalogue sera suivi. Les dimensions et le nombre de pièces indiquées sont données à titre indicatif.

La vente volontaire est faite expressément au comptant. L'adjudicataire sera le plus offrant et dernier enchérisseur.

Il devra acquitter en sus du montant de l'enchère **20,33%** (17% plus la TVA de 19,60%).

En cas de double enchère, l'objet sera remis immédiatement en vente.

Aucun lot ne sera remis à l'acquéreur sans l'acquittement de l'intégralité de la somme due.

En cas de paiement par chèque, le transfert de propriété de l'objet et sa délivrance n'auront lieu qu'après encaissement de celui-ci.

ORDRES D'ACHAT

Le Commissaire-Preneur et l'expert se chargent d'exécuter gracieusement les ordres d'achat qui leur seront confiés, notamment par les amateurs ne pouvant assister à la vente.

Les ordres d'achat sont une facilité pour les clients. Le Commissaire-Preneur n'est pas responsable pour avoir manqué d'exécuter un ordre par erreur ou pour toute autre cause.

Toute personne souhaitant intervenir par téléphone devra en faire la demande par écrit, accompagnée d'un relevé d'identité bancaire.